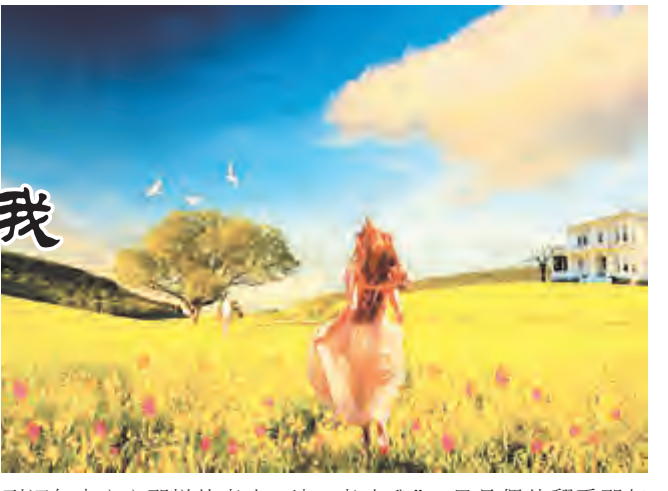


我也喜欢

我也喜欢 那年喜欢你的我

○琐琐

“谢谢你喜欢我。” “我也很喜欢当年那个喜欢你的我。” 听到这样的一段对白,心里总会咯噔一下。这里面明明藏着很多时光的秘密,虽然结果并没有美好到死,可是那种时过境迁后的小波澜和抵死动人。 我们都曾有过那种把喜欢一个人,看做和吃饭、念书、走路一样重要的日子。自由、惬意像是默默地打开了一个开关,早晨一睁眼就想到一会儿早课不能迟到他,在进教室前用挤人眼屎准确地分辨出他的身影。心里加倍伪装作不经意和闺蜜一起路过某间教室和他不期而遇,认真对待每一场期末考试因为这决定了能否和他分在一个考场,明明爱得好灿烂却看到他爱的阴天替他高兴不止。 那个我,浑身充满了莫名奇妙的动力,生活被有序地分为了看到了他的和看不到他的。



看不到他的时候,我和我自己的幼稚的梦想一起并肩作战,看到他的时候,我会偷偷地想,他什么时候会从我的梦想变成和我一起并肩作战的人。 那个我,把喜欢看得很重也固执。不愿意轻易地把信给他,信里写满挑剔,内容写满挑剔,觉得自己也被感动,坐在学校的房间里神思游离,想要研究出他所处的世界,从他的朋友,那边一点点地,集齐被岁月,还原出一个我未知的他,然后听他爱的音乐走他走过的路,心里满溢的是欢喜。 那个我,相信一切的美好。他的声音和冷幽默相得益彰,他的沉默寡言映衬着内心的千山万水,他操场上模糊不清的身影有着别样的美感,我甚至一厢情愿地将美好封存至很多年后。 好些年后,当经历了一些人事之后,我突然发现,好难找

森罗万象

当年,公司派我到东京,参与集团内一家软件公司的工作。“你不用担心。”老板说,“一切都替你安排好了,你只要带衣服去。” 我半信半疑地上了飞机。飞机降落成田机场,我依照指示,到了六本木的公寓前。跟管理员拿了钥匙,走进门。 那是一间长方形的公寓,二十几平,一应俱全。当时我不知道这已是东京的豪宅。我走了一圈,最令我感动的是冰箱。我感动的不是冰箱的大小或品牌,而是冰箱门上贴的一张字条。上面用工整的英文写着:“欢迎您来东京,王先生!冰箱里已经为您准备了一些基本食物,不够之处请见谅。祝您好眠。” 我在黑暗中打开冰箱,里面的东西让我眼前一亮。 里面哪是“基本食物”?满满一箱,富丽堂皇。水果的颜色比我的气色还好,牛奶的颜色比我的牙齿还白。我只不过是总公司派来的菜鸟,他们却为我的冰箱准备了最好的菜和鸟。 从那一刻起,到接下来十个月,我彻底体会到日本人的细腻。他们总是能想出各种产品和服务,照顾到衣食住行每一个细节。在日本,三不五时就会被惊喜,体会到:哇!原来生活可以过得这么优雅,这么有尊严。 举例来说:冰箱食物吃完后,我到超市买西瓜,发现大的西瓜竟比小的便宜。一问之下,发现日本西瓜的定价是依照甜度,甜的是重量。西瓜收成后先测甜度。愈甜的愈贵,重量倒无所谓。 欧美也有细腻的产品或服务,但往往只留给有能力上五星级酒店的人。日本人的细腻的思维让上流社会,老百姓日用品中。所以,日本人的幸福,不止在物质,更在于幸福,一般的药妆店,普通人得到幸福,就以不幸的“公人”来说,为了让大家敢坐上公共马车的椅背上,药妆店就卖一种喷雾,防止汗水滴落。为了让屁股不被马桶内的污水溅到,药妆店就卖一种凝固剂,丢进马桶内就把里面的水凝固起来。你“投掷”的力道再强,也不会引起“反弹”。中国人讲的“道在瓦砾”,日本人实践得最彻底。 除了实体的舒适,日本人也在乎顾客心理的感觉。在百货公司的服务台,你可以要一张“请勿打扰”的贴纸,贴在胸前,各专柜的销售人员就不会上前来跟你推销。 日本人爱干净,甚至连风化区也不例外。我住了一个礼拜才发现,我公寓所在的本六木车站,其实是东京有名的声色区。但我每天上下班经过地铁站,看到发风化场所传单的美女,其穿着、化妆和仪态,都像在发公民课本,光看她们,你不会有非分之想。但也许正因为如此,想象空间就更大。 (摘自《意林》)

保护洱海是责任 爱护洱海是美德

保护洱海是责任 爱护洱海是美德

大理时讯数字报刊平台 www.dalishixun.com 大理时讯 中共大理市委主办 内部资料 免费赠阅 传真电话:2121743 新闻热线:2121743 2017年7月5日 星期三 农历丁酉年 六月十二 17℃ ~ 22℃ 阵雨 第904期 编辑/陈曙娟 微信扫一扫 了解更多资讯

我市围绕洱海保护治理认真抓好中央农机购置补贴政策落实,积极引导洱海流域农机经营主体和农民群众选择排放低、符合国家排放要求的农业机械作为首选产品,管好用上亿元农机惠民政策资金。 为有效减少洱海流域农业面源污染,我市按照省州党委、政府的决策部署和各级农业主管部门的要求,积极推广农机深松整地作业,减少土地灌溉用水需求,提高土壤墒情,有效实施秸秆还田,降低洱海面源污染,节约成本。 五年来,我市通过盘活财政农机购置补贴资金1.1亿元,引导农户购买农机6709台,补贴农机深松整地作业补贴资金11079.875万元,完成深松整地作业11079.875万亩,受益农户达35555户,直接拉动农民投入资金1196.94万元,全面实现了“以机代牛”的目标,有效减少了洱海环湖周围畜粪便排泄污染。 截至目前,我市农机机械化率由2012年的45.1%提高到50.1%,提高了5个百分点;机耕率由2012年的79%提高到86%,提高了7个百分点;机械化收获率由2012年的65.2%提高到70.3%,提高了6.1个百分点。 通过实施农机惠民政策,我市90.3万亩可耕种土地有效提升了农业附加值,减少土地种植成本,节约水资源,减少对洱海有害污染物排放,有效发挥农业机械在洱海保护和农业生产中的重要作用。 周应良

高志宏调研挖色镇林下经济产业发展工作

6月30日,市委副书记、市长高志宏深入挖色镇就林下经济产业发展工作进行调研。大理供电局、市扶贫办、市农业局、市水务局等部门负责人和挖色镇主要领导参加调研。 高志宏一行位于挖色镇凤尾箐的大理市林韵生物科技有限公司,实地查看公司种植基地、白芨中药材种植基地,认真听取公司负责人关于公司经济发展和生产经营情况汇报,了解公司的困难和急需解决的问题,与相关部门负责人研究协调公司加大电力、水利等基础设施建设工作。 大理市林韵生物科技有限公司成立于2014年,现有员工200多人。公司在挖色镇凤尾箐流转和承包人工商品用材林地近万亩,建立林下中草药仿野生种植基地,以林药、林菌等种苗快繁、标准化种植、加工技术研发和林下种

植技术推广及技术咨询为主,拓展生态观光、林下珍贵中药种植、林下生态养殖、森林旅游等产业。公司计划到2020年投资5000万元,建成产值上亿元的生物高科技示范园。同时,公司基地每年用工5万多个工日,支付工资500多万元。公司与云南省林业职业技术学院、滇西应用技术大学和华中科技大学等院校联合建立学生实习基地,在自身发展带动群众脱贫致富,打赢精准脱贫攻坚战。 高志宏指出,大理市林韵生物科技有限公司在保护和修复好生态的前提下谋发展,实现生态效益和经济效益相统一。同时,采取开放的投资方式,有钱投钱、有力投力、有技术投技术,抢抓机遇,依靠群众,带动农户共同发展,基地发展体现社会效益,用“造血”方

钓鱼佬



我有位朋友非常喜欢钓鱼,每到假日都要戴着草帽,背着竹篓,拿着鱼竿到河边垂钓。有一天我问他:“钓鱼到底有什么乐趣啊?日晒雨淋地在岸边枯坐,有时候等上半天,连只小虾都没看到,这么无聊的事,你却如此热衷,真是令人不解。想钓鱼,何不到菜市场呢?” 朋友笑笑:“因为你不钓鱼,所以不知其中的趣味,钓鱼最大的快乐不是‘得鱼’,而是‘垂钓’。当你把鱼饵挂上钩,并尽力甩向河面,你的心、你的希望,也似乎就那么‘嗖’的一声,飞往几十米外的水中。然后慢慢将鱼竿插在岸边,半躺半卧地闭目养神或纵目碧水。此刻你虽然看似心不在鱼,却要高度的敏锐,一点点风吹草动、鱼竿的颤抖和鱼铃的声响都得注

意。突然铃声大作,赶紧起身,抓起鱼竿,回头一看,鱼钩上竟空空如也,不禁心灰意冷。这时,更要特别小心,千万别被鱼钩钩到,否则,后果不堪设想。只见一根根棒拍打着水面,在波光下熠熠生辉,那种景象,即使我在梦里都难以忘记。当然钓鱼也有令人懊恼的时刻,那就是费了半天力气,拉上来的却是半块硬币,一根枯枝,或只留下不见饵的鱼钩,令人空欢喜一场,这时我只好从头再来。所以钓鱼要放长线,下肥饵;要长时间等待而不急躁,态度从容却保持敏锐,不怕挫折且充满希望,即使空手而归也乐在其中。” 这已然不是在钓鱼,而是在钓人生。 (摘自《今日文摘》)

大理市人民政府征兵办公室征兵公告

2017年大理市征兵工作,目前已全面展开,现将有关事项公告如下: 一、征集对象 征集对象以高中(包括职高、中专、技校)以上文化程度的青年为主,重点做好大学生征集工作,优先批准学历高的人员入伍,优先批准应届毕业生入伍。征集的非农业户口青年,应具有高中以上文化程度;征集的农业户口青年,应具有初中毕业以上文化程度;尽量多征集具备高中毕业以上文化程度的青年入伍,减少并逐步取消初中文化的征集。2017年已被普通高等院校录取及正在高校就学的学生,应征并且符合征集条件的,可以批准入伍。优先征集在抢险救灾和灾区恢复重建中表现突出的青年入伍,驻边境、远离居民区等条件艰苦的部队干部分子女符合条件的,应优先批准入伍;其它部队干部分子女的征集,原则上按有关规定办理;有台湾省籍和归侨的地区,应尽量多征集一些台湾省籍和归侨青年入伍。征集的女青年为普通高中应届毕业生(不含职高、中专、技校),普通高等学校全日制应届毕业生及其在校生。 二、征集年龄 男青年为2017年年满18至22周岁(1995年1月1日至1999年12月31日)间出生),普通高等学校毕业生可放宽到24周岁(1993年1月1日后出生),初中文化程度男青年不超过20周岁(1997年1月1日后出生)。 女青年为2017年年满18至22周岁(1995年1月1日至1999年12月31日)间出生)。 根据本人自愿,可征集年满17周岁的高中应届毕业生入伍。 三、征集条件 政治考核:征集服役的公民必须热爱祖国中国共产党,热爱社会主义祖国,热爱人民军队,遵纪守法,品德优良,志愿为抵抗侵略、保卫祖国、保卫人民的和平劳动而英勇奋斗。 身体条件: 身高:男性160cm以上,女性158cm以上。 体重:标准体重=(身高-110)kg。男性在标准体重的30%和负15%,女性在标准体重的20%和负15%之间。 视力:右眼裸视力不低于4.6,左眼裸视力不低于4.5,双眼矫正视力不低于4.8。 文身瘢痕:着军队制式体能训练服裸露部位长径不超过3cm,其他部位长径不超过10cm。 政治考核条件和身体条件详细标准参照总部有关规定执行。 四、征集办法 男女兵的征集全部依托“全国征兵网”施行网上报名,适龄青年应征必须通过“全国征兵网”报名。适龄青年应在本人常住户口所在地应征,普通高等学校应届

市领导走访慰问老党员困难党员

6月30日,在建党96周年之际,市委常委、市委宣传部长杨文广到银桥镇走访慰问老党员和困难党员,代表市委、市政府向老党员们致以节日的问候和祝福。 杨文广一行走访慰问了银桥镇阳波村李张桂、双阳村李宝成、溪村杨最林、鹤阳村杨全利4位老党员和困难党员。每到一处,杨文广与老党员困难党员深入交流,关切地了解他们的生活、身体状况及家庭情况,向他们送上慰问金和节日祝福,感谢老党员和困难党员为党的事业和我市建设发展做出的积极贡献,希望老党员保重身体,在我市经济社会发展中继续发挥余热,同时帮助困难党员积极面对生活,坚定信心,克服困境,共享社会进步发展成果。 走访慰问中,杨文广叮嘱镇村干部平时要多关注、多走访老党员和困难党员,要在思想上关心、生活上照顾老党员和困难党员,把各项帮扶措施落实到位,及时帮助他们解决生活中的实际困难,让他们切实感受到党和政府的温暖,让老党员安享晚年、健康长寿。

6月28日,市委常委、市委政法委书记、市委统战部副部长张建国,市委常委、副市长马俊民分别深入双廊镇大建旁村、石块村和伙山村开展“七一”走访慰问活动,送去慰问金和节日祝福,使老党员、困难党员和困难群众切身感受到党的关怀。 张建国一行首先到大建旁村老党员杨树家中,关切地询问他的生活起居等情况。得知杨树身体不错,还经常参加支部组织生活时,张建国叮嘱老人保重身体,多发挥老党员为党的事业的先锋模范作用,在我市经济社会发展中继续发挥余热,同时帮助困难党员积极面对生活,坚定信心,克服困境,共享社会进步发展成果。 在石块村,马俊民一行先后到韩家福、阮品荣、张云波等老党员家中,仔细询问他们的生活情况,了解他们的所需所盼。马俊民代表党组织感谢韩家福等老党员为国家经济社会发展做出的贡献,希望老党员们继续发挥余热,多为家乡建设出谋划策;

脱贫攻坚在行动

云南大理军粮供应站党支部针对承担滇西大理辖区入驻军部队、武警、森警、消防、六十医院等后勤军粮(油)供应保障任务的实际,坚持全天候轮流值班制度,积极筹集,保证部队军粮供应,确保库存,遇到紧急情况,第一时间启动应急响应机制,保障部队军粮供应。 朱泽波、王正明 摄

上海交通大学云南(大理)研究院院士专家工作站揭牌

6月29日,上海交通大学云南(大理)研究院在大理满江本院展厅举行院士、专家工作站揭牌仪式。省科技厅副厅长赵志武,州委常委、副州长田江权,州人大常委会副主任许映苏,上海交大副校长吴旦等出席揭牌仪式。 此次揭牌的为邓子新院士工作站、布鲁斯·米歇尔(Bruce Mitchell)院士工作站、周培专家工作站、张才善专家工作站,是针对大理实际和优势,着力微生物医药、环境保护治理、农业废弃物利用、高原特色经济作物种植研究而落户大理的院士、专家工作站。 揭牌仪式上,田江权致辞,对上海交通大学云南(大理)研究院所做的工作给予肯定,希望上海交大与大理州在未来开拓出更广泛的合作领域。邓子新在发言中表示,希望通过院士、专家工作站的建成和卓有成效的工作带动更多的院士、专家工作站落户大理,服务当地的经济建设。赵志武在讲话中希望邓子新院士在生物医药等方面为大理乃至云南多作贡献,研究院能为邓子新院士及团队提供良好的科研工作条件,双方发挥各自优势及资源,开展银杏优良育种、中药及产品开发生物医药方面高层次人才,进一步推动我省生物医药大健康产业科技创新工作。 参加仪式的领导为4个院士专家工作站揭牌。 李耀兰



